

Os Mistérios de Deus

Estudo Bíblico

LIÇÃO 35

o Êxodo do Egito e a Travessia do Mar Vermelho

Esta publicação não é para ser vendida ou negociada de forma alguma.

- Ela é inteiramente grátis -

Ron Wyatt:
O Êxodo e a Travessia do Mar Vermelho



Aqui está o mapa da região onde tudo acontecerá! Vemos aqui a região do Egito, a Península do Sinai, o Mar Vermelho e a Arábia Saudita.

A Saída do Egito



Por 430 anos (*Gên. 11:17; Êxo 12:40-41*) o povo estava sendo escravo no Egito. E depois das 10 pragas que Deus colocou em Faraó, ele deixou o povo sair do Egito, *"Assim partiram de Sucote, e acamparam-se em Etã, à entrada do deserto", Êxodo 13:20.*

Deus não levou eles pelo caminho ao redor da costa, o caminho dos filisteus porque certamente haveria guerra entre eles e eles poderiam até voltar ao Egito. O nosso próprio Deus disse isso, *"E aconteceu que, quando Faraó deixou ir o povo, Deus não os levou pelo caminho da terra dos filisteus, que estava mais perto; porque Deus disse: Para que porventura o povo não se arrependa, vendo a guerra, e volte ao Egito", Êxodo 13:17.*

"E o Senhor ia adiante deles, de dia numa coluna de nuvem para os guiar pelo caminho, e de noite numa coluna de fogo para os iluminar, para que caminhassem de dia e de noite", Êxodo 13:21.

Então o povo partiu de um lugar chamado Sucote e acamparam em Etã. De lá, Deus mandou eles "virarem" e não contornar o Mar Vermelho por terra, Deus lhes disse para seguirem até a praia em Baal-Zefom – em frente ao mar.

Nota: Ron Wyatt acha que a distância de Sucote até Nuweiba é de 226 Km.

De Sucote até Etã

O povo saiu do Egito depois da Páscoa e quando chegaram em um lugar chamado Etã, viraram à direita em direção ao Mar Vermelho. *"E partiram de Sucote, e acamparam-se em Etã, que está no fim do deserto", Números 33:6.*

Deus carregou o povo *"com asas como águias"*

Quando calculamos a caminhada do povo, muitos de nós esquecemos que foi Deus que os tirou do Egito. Foi Deus que estava com eles operando muitos milagres. Simplesmente esquecemo-nos de Deus quando tentamos imaginar como foi a caminhada deles. Será que um povo com 1,5 a 3 milhões de pessoas junto com animais fizeram esse trajeto sozinhos sem ajuda de Deus? É claro que não.

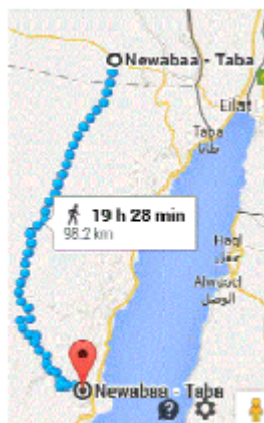
Mas há na Bíblia indicações da intervenção direta de Deus com eles. Observe... *"Mas os que esperam no Senhor renovarão as forças, subirão com asas como águias; correrão, e não se cansarão; caminharão, e não se fatigarão", Isaías 40:31.*

Podemos ver aqui que não somente Deus tirou o sentimento de cansaço deles como também todo o tipo de desconforto que poderiam ter nessa longa viagem.

A bíblia nos diz claramente que todos eles eram fortes de saúde e vigor, o que geralmente não é o caso de uma multidão de milhões de pessoas. Deus já estava trabalhando com todo o povo os deixando fortes para essa viagem muito antes da viagem ter acontecido. Que maravilhoso é o nosso Deus! Que lindos são os Seus caminhos!

De Etã até a praia de Nuweiba

O povo acampou em Etã e depois Deus os instruiu para virar e irem para a praia de Nuweiba. Deus poderia tê-los direcionados ao redor do Mar Vermelho, mas em vez disso, os



levou para as montanhas fechadas. Note as instruções de Deus:

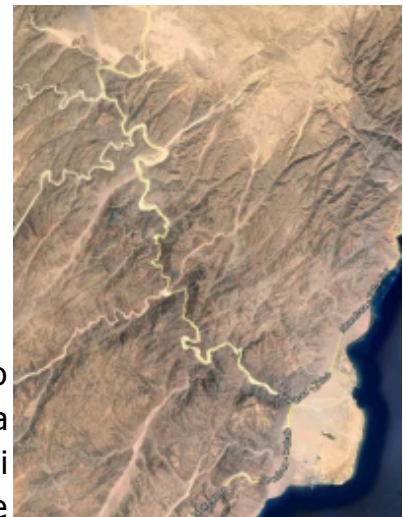
"E partiram de Etã, e voltaram a Pi-Hairote, que está defronte de Baal Zefom, e acamparam-se diante de Migdol", Números 33:7. Como a própria palavra indica, eles *'voltaram'*, ou seja, tiveram de mudar a rota deles de seguir em frente e contornar o Mar Vermelho. Mas, Deus



tinha outros planos. Deus queria levá-los para a praia, através das montanhas fechadas...

"Então falou o SENHOR a Moisés, dizendo: Fala aos filhos de Israel que voltem, e que se acampem diante de Pi-Hairote, entre Migdol e o mar, diante de Baal-Zefom; em frente dele assentareis o campo junto ao mar. Então Faraó dirá dos filhos de Israel: Estão embaraçados na terra, o deserto os encerrou", Êxodo 14:1-3.

A razão da qual Deus disse '*Estão embaraçados na terra, o deserto os encerrou*' é por causa do terreno mesmo. Observe como é o caminho através dessas montanhas. Uma vez que você entrou nesse caminho, em muitos lugares não há mais saída a não ser chegar à praia.



Pelo mapa vemos com facilidade porque o Faraó diria que o povo estava 'embaraçado'. Olha como as montanhas são fechadas. Faraó viu aqui uma grande oportunidade para pegar o povo de Israel.

Observe as montanhas de outro ângulo, como são altas dos dois lados do caminho estreito.

Deus Revela o Êxodo do Egito e a Travessia do Mar Vermelho para Ron Wyatt. *"Sendo, pois, anunciado ao rei do Egito [pelos espíões egípcios que trabalhavam no cume das montanhas] que o povo fugia, mudou-se o coração de Faraó e dos seus servos contra o povo, e disseram: Por que fizemos isso, havendo deixado ir a Israel, para que não nos sirva? E aprontou o seu carro, e tomou consigo o seu povo; E tomou seiscentos carros escolhidos, e todos os carros do Egito, e os capitães sobre eles todos", Êxodo 14:5-7.*

A praia de Nuweiba

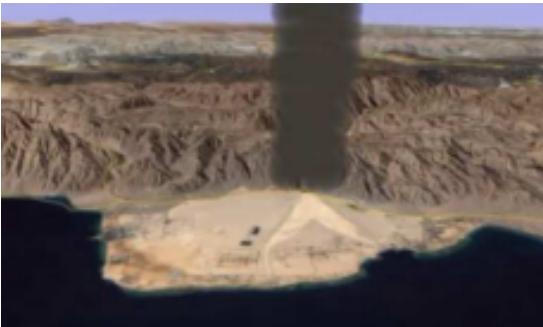
Em 1978, Ron chegou nessa praia pela primeira vez. Essa praia é com certeza bastante grande para acomodar todo o povo de Israel como também seus animais.

O povo de Israel chegou aqui no sexto dia da jornada deles. A Bíblia fala claramente que eles chegaram aqui com tempo



suficiente para preparar o acampamento, *"E os egípcios perseguiram-nos, todos os cavalos e carros de Faraó, e os seus cavaleiros e o seu exército, e alcançaram-nos acampados junto ao mar, perto de Pi-Hairote, diante de Baal Zefom", Êxodo 14:9.*

"E partiram de Etã, e voltaram a Pi-Hairote, que está defronte de Baal Zefom, e acamparam-se diante de Migdol", Números 33:7.



Deus bloqueia Faraó

Faraó alcançou o povo de Deus quando eles já estavam acampados na praia. O exército daquela época, a história indica que era aproximadamente 20 mil soldados (alguns dizem que o número pode chegar a 250 mil soldados).

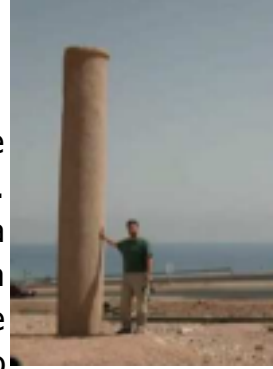
O que poderia ter sido uma batalha bem fácil para Faraó, não aconteceu assim. Deus interferiu e parou Faraó e seu exército e eles não foram capaz de pegar os Israelitas na praia, *"E o anjo de Deus, que ia diante do exército de Israel, se retirou, e ia atrás deles; também a coluna de nuvem se retirou de diante deles, e se pôs atrás deles. E ia entre o campo dos egípcios e o campo de Israel; e a nuvem era trevas para aqueles, e para estes clareava a noite; de maneira que em toda a noite não se aproximou um do outro", Êxodo 14:19,20.*

Moisés estendeu a mão pelo mandamento de Deus e um vento soprou naquela noite que dividiu o mar e secou o chão. Isso possibilitou para o povo de Deus escapar cruzando o mar naquela mesma noite.

Evidências achadas pelo trabalho de arqueologia de Ron Wyatt

Os Pilares de Salomão

Na primeira viagem de Ron a essa praia de Nuweiba, ele viu um pilar que não tinha inscrições. Esse pilar estava deitado com uma boa parte dele na água. Não tinha nada escrito nele por causa da corrosão da água. Após avisar uns soldados que trabalhavam nessa praia, eles pegaram o pilar e o levantaram, colocando-o um pouco longe da praia. Esse pilar está do lado do Egito nessas coordenadas: [28°58'11.24°N, 34°38'32.69°E](#). Coloque essas coordenadas no Google Mapa ou Earth e o verá.



Quando Ron foi do outro lado do Mar Vermelho, também encontrou o mesmo pilar, [29°1'48.21°N, 34°51'22.64°E](#), mas dessa vez tinha inscrição como **Faraó, Egito, Moisés, morte, água, Yahweh (Deus), Salomão, Etã**. Depois de ter falado para o governo da Arábia Saudita, eles pegaram o pilar e colocaram somente uma

marca em seu lugar.

Os pilares foram colocados lá por Salomão nos dois lados do mar, na praia do Egito e na praia da Arábia. Veja no mapa

Pilar do lado de Nuweiba

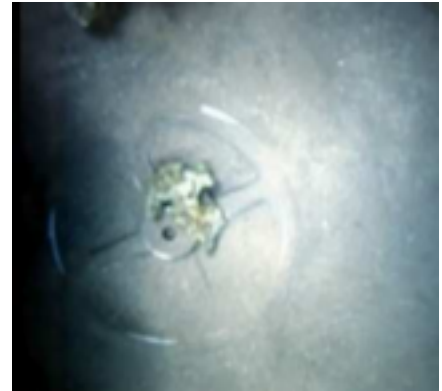


Pilar do lado da Arabia Saudita



Evidências Dentro do Mar

Nas viagens de Ron, e outros arqueólogos, eles encontraram muitas evidências arqueológicas. Em menos de 10 minutos foram achados rodas de carruagens, casco de cavalos assim como outros objetos.



Evidências do lado do Porto de Nuweiba



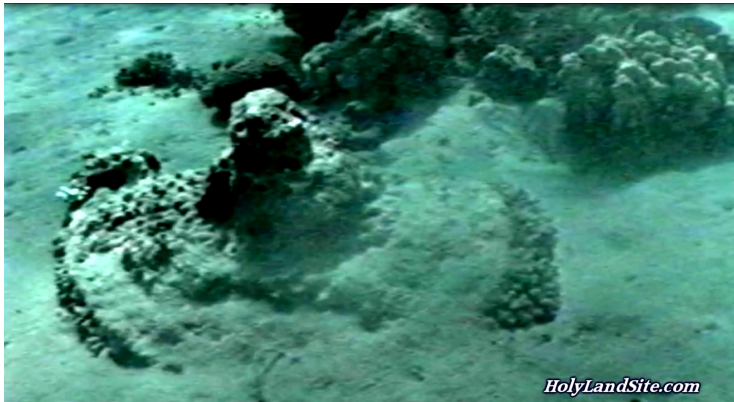
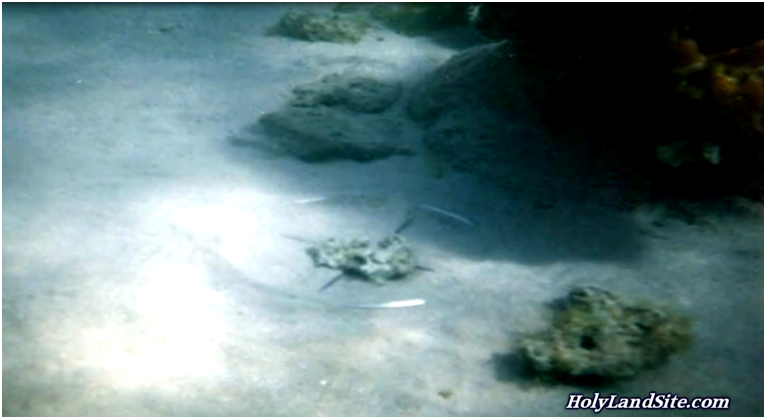
Evidências do lado do Porto da Arabia Saudita





Coral não cresce em lugares de areia. Na passagem existe somente areia. Então são evidências fortes.





O Vento que Congelou o Mar

Muitos de nós pensamos que o vento que separou o mar é com certeza muito forte, então porque as pessoas não foram levadas pelo vendaval? Com certeza o vento os arrancaria e os jogariam a quilômetros de distância. Note por exemplo os redemoinhos fortíssimos que derrubam casas destroem bairros inteiros e até outros que arrancam o asfalto do chão. Mas, porque o vento não perturbou o povo. Passaram numa boa de um lado para o outro, *"Então Moisés estendeu a sua mão sobre o mar, e o Senhor fez retirar o mar por um forte vento oriental toda aquela noite; e o mar tornou-se em seco, e as águas foram partidas"*, Êxodo 14:21.

Notamos, com certa felicidade, que Deus nos dá a resposta disso nas próprias escrituras sagradas, *"E com o sopro de tuas narinas amontoaram-se as águas, as correntes pararam como montão; os abismos coalharam-se no coração do mar"*, Êxodo 15:8.

A palavra do Hebreu que é a linguagem original do Antigo Testamento da palavra *"coalharam-se"* é: אָפַךְ. No Léxicon é o número 1087. Uma das definições dessa palavra é água congelada.

Deus Revela o Êxodo do Egito e a Travessia do Mar Vermelho para Ron Wyatt. Então podemos entender claramente que Deus mandou um vento forte do oriente e esse vento congelou a água criando um muro enorme dos dois lados de água congelada. Aqui está à razão do porque o vento não carregou o povo. Não precisava, pois as muralhas de água dos dois lados estavam congeladas.

O Lado do Oriente Foi Mais Congelado

"Então Moisés estendeu a sua mão sobre o mar, e o mar retornou a sua força ao amanhecer, e os egípcios, ao fugirem, foram de encontro a ele, e o Senhor derrubou os egípcios no meio do mar", Êxodo 14:27.

"Assim o Senhor salvou Israel naquele dia da mão dos egípcios; e Israel viu os egípcios mortos na praia do mar", Êxodo 14:30.

Sabemos que Deus mandou um vento forte do oriente, do lado da Arábia Saudita.

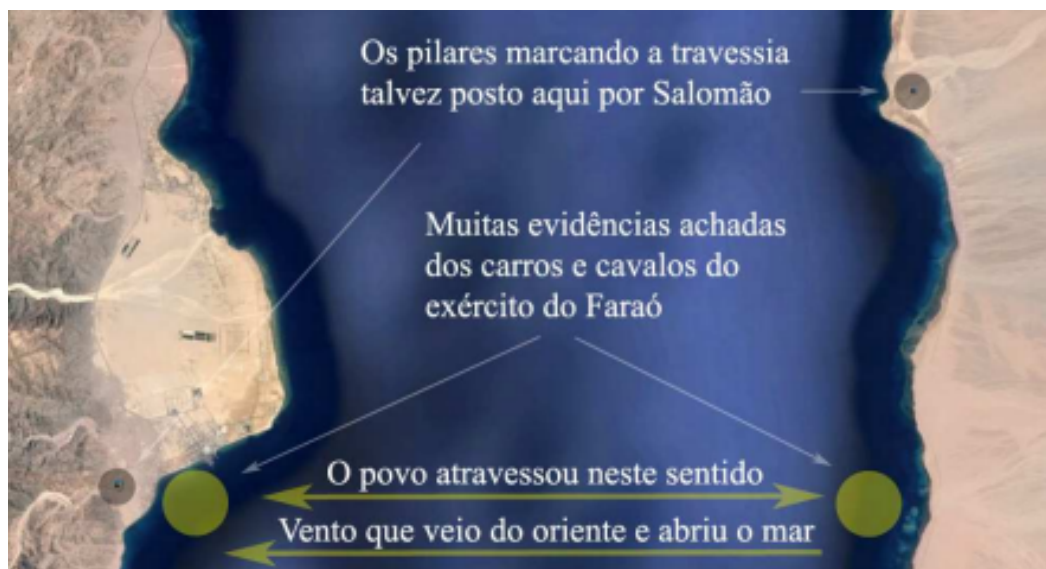


Esse vento tinha de trabalhar mais para começar a dividir a água de cima para baixo. Então houve uma maior concentração de vento no começo da divisão da água do lado oriente.

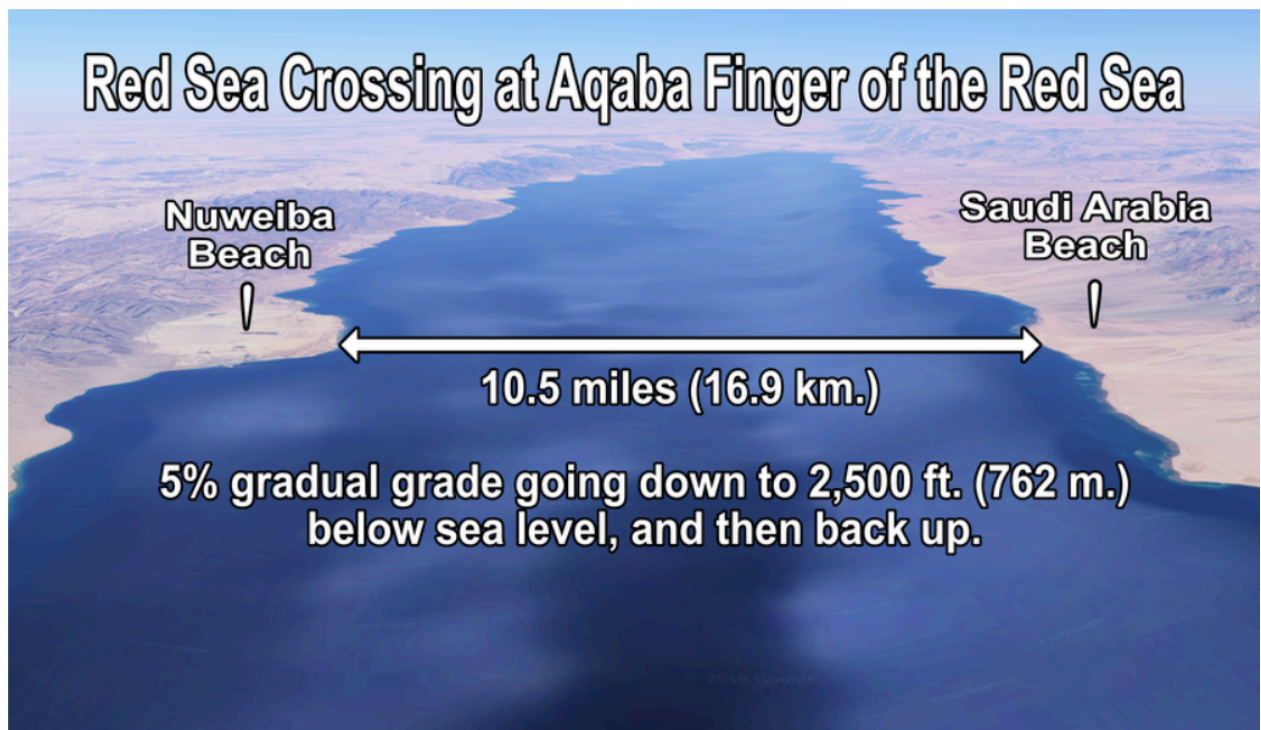
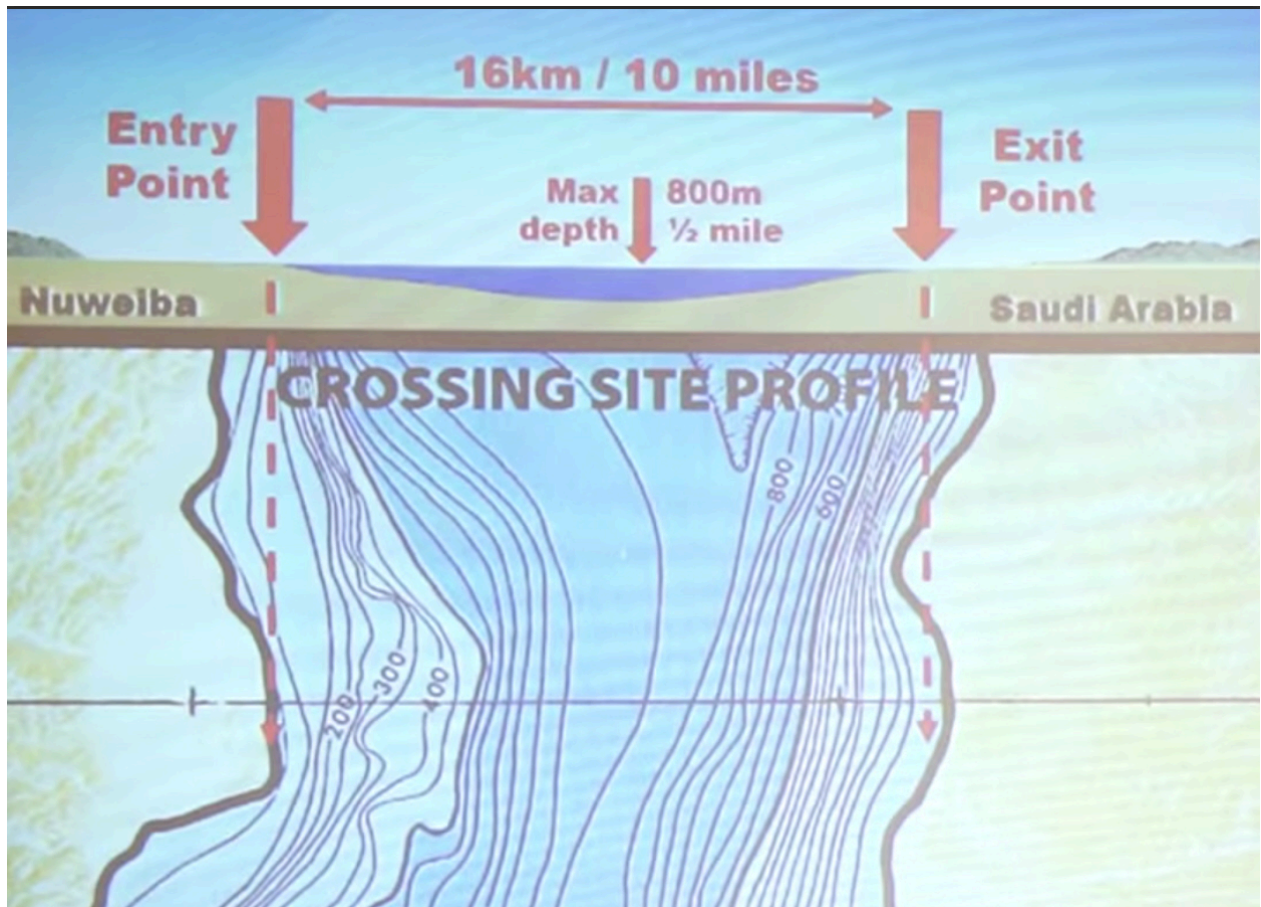


A água começou a se dividir do lado da Arábia Saudita para onde o povo estava indo. A água mais congelada estava do lado da Arábia e a parede de água mais fina estava do lado do Egito, na praia de Nuweiba.

Quando a água começou a voltar ao normal, percebiam o que a escritura fala que os egípcios deram de cara com à água (*“foram de encontro a ele”*) quando estavam tentando voltar para o lado do Egito. A água os pegou e os carregou até a praia do lado da Arábia e é por isso que os israelitas viram os corpos dos egípcios mortos na sua frente.



O exército de Faraó percebeu que Deus estava lutando contra eles, *“E tirou-lhes as rodas dos seus carros, e dificultosamente os governavam. Então disseram aos egípcios: Fugamos da face de Israel, porque o Senhor por eles peleja contra os egípcios”*, Êxodo 14:25.



<https://www.holylandsite.com/exodus-redsea-sinai>

Evidências:

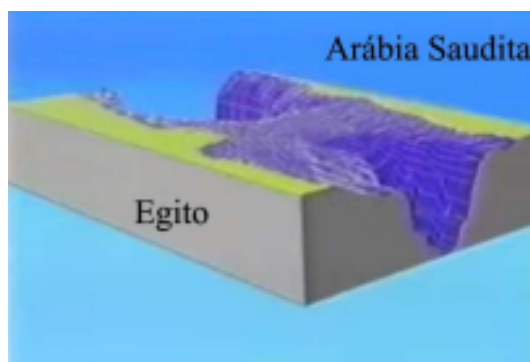
- **Pessoas:** 2.5 to 3 milhões de pessoas.
- **Comprimento da passagem:** 13 - 16 km; 5%-6% inclinação; 800 metros na parte mais funda.



Nota: Hoje, no tempo desse estudo, o prédio Burh Khalifa é considerado o prédio mais alto do mundo com 163 andares e 828 metros de altura (colocado aqui por referência).



- **O exército de Faraó** (de acordo com Josefo): 50,000 cavaleiros e 200,00 soldados.



- Eles viajaram por **3 dias e 3 noites (Êx 13)**.
- As pessoas podem cruzar o deserto somente andando por 3,6 km\hr - um andar normal de uma pessoas.
- **16 Km** em uma velocidade normal de andar de (**3,6 km\hora**), levarei os israelita **4 - 5 horas** para cruzar o Mar Vermelho.
- 1 km de extensão a passagem.

Referência:

Editado: [2012/06](#)

Revisado: 2024/01/15